



2018年3月24日  
第23个“世界防治结核病日”



# 结核病防治知识进校园

主题：开展终结结核行动，共建共享健康中国



教育部体育卫生与艺术教育司  
教育部学校卫生人员培训北京大学基地  
全国学生体质健康监测中心  
北京大学儿童青少年卫生研究所

# 基本知识

## 结核病，你知道多少？



结核病：又叫“痨病”，是由结核杆菌感染引起的一种慢性传染病，结核杆菌可以侵害人体的各种器官，以**肺结核**多见（约占80%）。

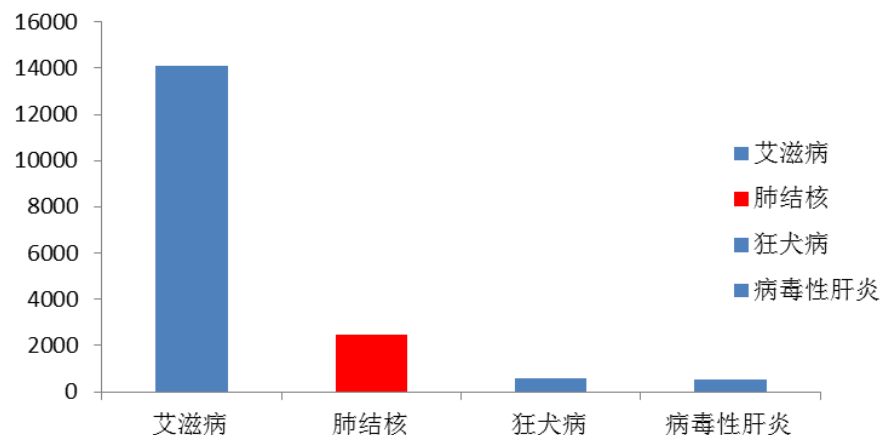
2016年我国肺结核发病836236人，死亡2456人。在我国法定报告甲乙类传染病中发病和死亡数排在**第2位**。

### “十三五”全国结核病防治规划



目前我国仍是全球30个结核病高负担国家之一，每年新发结核病患者约**90**万例，位居全球第**3**位。

2016年我国甲乙类传染病死亡人数前4位



## 基本知识

### 肺结核的危害有哪些？



1. 对个体健康危害严重，如果发现不及时或治疗不彻底，反复恶化和播散，会对肺组织造成严重损害，甚至引起呼吸衰竭和死亡，给患者和家庭带来沉重的经济负担。

2. 是一种呼吸道传染病，对公众健康造成严重威胁。



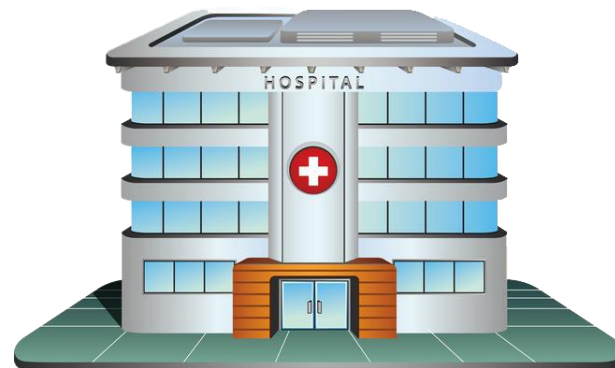
# 发现和诊断

## 怎样发现和诊断肺结核？



### 肺结核症状

1. 咳嗽、咳痰两周以上、咳血或血痰是肺结核的主要症状。
2. 其他常见症状包括：胸闷、胸痛、低热，夜间出汗、乏力、食欲减退和体重减轻等。



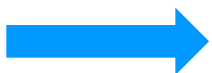
在出现上述症状或类似症状时，应立即到当地医院或疾控部门进一步确诊和治疗。

# 传染性

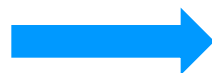
## 肺结核具有传染性



传染源



传播途径



易感人群



痰中带有结核杆菌的肺结核患者



主要通过呼吸道  
飞沫和尘埃传播



身患疾病的人  
抵抗力差的人  
**学生群体**

# 传染性

## 肺结核具有传染性



### 常见问题：

**问题1：**吸入结核杆菌一定会发病吗？

**回答：**不一定，由健康状况决定，身体健康时一般不易发病，身体抵抗力差时容易感染。

**问题2：**与肺结核病人一起吃饭会传染吗？

**回答：**一般来说，结核病不会通过吃饭经口传染，但吃饭时对方咳嗽、打喷嚏和大声说话时，可能产生飞沫，造成感染。

# 预防

## 在学校如何预防肺结核？



1. 积极发现并治愈在校学生中的肺结核病人。
2. 努力改善学生的学习和生活环境，对教室和集体宿舍要经常通风换气，保持室内空气新鲜。



# 预防

## 在学校如何预防肺结核？



3. 养成良好的卫生习惯，在咳嗽、打喷嚏的时候应该将手纸巾捂住嘴巴和鼻子，避免结核杆菌通过飞沫传染其他人。

4. 加强体育锻炼，规律生活，加强营养，增强机体抵抗力，尽量减少发病机会。





# 政策

## 我国结核病防治的相关政策：

### 1. 政策文件：

《中华人民共和国传染病防治法》  
“十三五”全国结核病防治规划



### 2. 政策措施：

国家在定点医疗卫生机构对肺结核患者实行**免费政策**，包括痰液检查、X光检查、免费抗结核药物等。



# 总结

## 结核病防治核心信息：



1. 肺结核是长期严重危害人民群众身体健康的**慢性传染病**。
2. 肺结核主要通过**呼吸道**传播，人人都有可能被感染。
3. 咳嗽、咳痰**2周以上**，应当怀疑得了肺结核，要及时就诊。
4. **不随地吐痰**，咳嗽、打喷嚏时**掩口鼻**，**戴口罩**可以减少肺结核的传播。

## 总结

### 结核病防治核心信息：



5. 规范全程治疗，绝大多数患者**可以治愈**，还可避免传染他人。
6. 出现肺结核可疑症状或被诊断为肺结核后，应当**主动向学校报告**，不隐瞒病情、不带病上课。
7. 养成勤**开窗通风**的习惯。
8. 保证充足的**睡眠**，合理**膳食**，加强**体育锻炼**，提高抵御疾病的能力。



2018年3月24日  
第23个“世界防治结核病日”



# 大家一起携起手来，共同防治校园结核！

主题：开展终结结核行动，共建共享健康中国



教育部体育卫生与艺术教育司  
教育部学校卫生人员培训北京大学基地  
全国学生体质健康监测中心  
北京大学儿童青少年卫生研究所